

**MANUAL ALMENARIANO DE  
SEGURIDAD ESCOLAR**

Este Manual incluye en primera instancia la organización y las medidas que asume el colegio Almenar para prevenir accidentes y para manejar catástrofes de una envergadura mayor.

Más adelante se agregarán normas e instrucciones operativas para otros áreas de seguridad, según vayan siendo establecidas por el Comité Almenariano de Seguridad Escolar.

## **INDICE**

### **1. PLAN OPERATIVO DE SEGURIDAD ESCOLAR ANTE SISMOS (u otros) EVENTOS CATASTRÓFICOS QUE REQUIERAN EVACUACION DE SALAS**

#### **2. ANEXOS**

- a. Plan de Evacuación Colegio Almenar (General)**
- b. Plan de Evacuación Rilán**
- c. Plan de Evacuación Inapire**
- d. Plan de Evacuación Piremapu 1° Piso**
- e. Plan de Evacuación Piremapu 2° Piso**
- f. Plan de Evacuación Millantí 1° Piso**
- g. Plan de Evacuación Millantí 2° Piso**
- h. Plan de Evacuación de Laboratorios**
- i. Plan de Evacuación de Gimnasio, Casino y Artes**
- j. Plan de Evacuación de Festival de la Voz**
- k. Ejemplo de Red Telefónica por curso.**

## PLAN OPERATIVO DE SEGURIDAD ESCOLAR ANTE SISMOS (u otros) EVENTOS CATASTRÓFICOS QUE REQUIERAN EVACUACION DE SALAS

### 1.- ACCIONES REALIZADAS CON ANTICIPACION

- Definir zonas de seguridad dentro de salas de clases o de actividades académicas, ya definidas: en general son apegadas a un muro, frente a la puerta de salida.(Ver Anexo a)
- Definir zonas de seguridad en patios en relación con cada una de las salas de clases o de actividades académicas, ya definidas: en general están distribuidas en el centro de los patios y marcadas con un pastelón de hormigón pintado. (Ver Anexo a)
- Enseñar a los alumnos estas zonas de seguridad. Se debe repetir esta información una vez al año, dentro del mes de marzo.
- Lo anterior se refuerza con dos ejercicios de evacuación por año, uno en el mes de marzo y otro a fines del primer semestre.
- Definir una red telefónica de comunicación en estructura de árbol, con los apoderados de cada curso del colegio. Esta actividad se organiza en la primera reunión de apoderados de marzo. (Ver ejemplo en Anexo k)

### 2.- NORMATIVAS GENERALES

- En caso de sismo NO habrá aviso audible que alerte esta situación ni que señale la necesidad de evacuación. La decisión de evacuar una sala será tomada por el Profesor o adulto a cargo, según normas que se establecen en el numeral tres, párrafos primero y segundo.
- En caso de algún otro evento catastrófico que obligue a evacuar las salas del colegio, la decisión de evacuación será tomada por la Dirección General, o quién lo subrogue y será avisada mediante el botón de pánico de las alarmas de seguridad del colegio, las que sonarán indefinidamente hasta que todas las personas del colegio estén ubicadas en sus zonas de seguridad de patios o en sus puestos de coordinación y apoyo, según se indica más adelante.

- Los edificios del Colegio Almenar son muy seguros por lo que no es necesario correr. Es suficiente caminar con calma y desplazarse siempre en fila india.
- El profesor a cargo de cada curso es la autoridad que conduce el proceso de evacuación de cada grupo de alumnos. Siga las instrucciones señaladas.

### **3.- ACCIONES A REALIZAR DURANTE UN SISMO**

- El profesor a cargo es quién, tomando en consideración las señales de un movimiento telúrico que es claramente reconocido por todos, declara que está temblando y que los alumnos deben ponerse en la zona de seguridad de la sala en que están y que el alumno más alto o la coeducadora, en caso de los niños más pequeños, o el mismo profesor, abran ambas puertas de la sala y asegúrelas con el gancho de seguridad.
- Si el movimiento sísmico continúa por más de 20 segundos o si habiendo parado vuelve a temblar, estando los alumnos ya ubicados en la zona de seguridad de sala, el profesor declara la necesidad de evacuar la sala, pidiendo hacerlo con calma.
- El profesor es la última persona que se retira de la sala, cuidando que no quede ningún alumno en ella y llevándose el libro de clases. Paralelamente se ocupa de efectuar las desconexiones de electricidad, gas u otros que corresponda.
- Una vez iniciado el proceso de evacuación, este se efectúa hasta completarlo totalmente, en la zona de seguridad de patio correspondiente, independientemente si el temblor continúa o no.
- En caso que el temblor sea más corto que la evacuación desarrollada, ésta será entendida como un ejercicio y se completará totalmente y más tarde será evaluado como tal.
- Los cursos evacuados permanecerán en sus zonas de seguridad de patios hasta que los coordinadores de evacuación den la orden de retornar a sus salas o de mantenerse en recreo en los patios, de acuerdo a las circunstancias.
- Los coordinadores de evacuación, que se ubicarán en las cuatro zonas de seguridad de patios, son: Coordinador 1: Director de Ciclo o quién lo subroge, en zona Millantí y que controlará también las salidas de Arte, Casino y Gimnasio; Coordinador 2: Asistente de Ciclo Millantí o quién lo subroge, en zona Piremapu y que controlará también las salidas del Edificio de Laboratorios y de las Salas de Inglés y Cafetería;

Coordinador 3: Directora de Ciclo Rilán-Inapire o quién la subrogue, en zona Inapire, controlando también la zona de Anfiteatro y de Quincho-Rehue; y Coordinador 4: Asistente de Rilán-Inapire o quién la subrogue, en zona Rilán y Acceso de Portería.

- Los cuatro coordinadores serán coordinados, a su vez por un Coordinador General: Dirección General o quién lo subrogue, que se ubicará en el pasillo central del colegio que une los sectores Rilán-Inapire y Piremapu-Millantí.
- Después de ocurrido un temblor, los profesores pasarán lista de sus cursos en las mismas zonas de seguridad de patios, para tener seguridad que todos los niños estén bajo control.
- La Encargada de Fotocopiadora o quién la subrogue, se dirigirá de inmediato a Enfermería para apoyar a la Enfermera durante y después del movimiento sísmico
- Los auxiliares y administrativos del colegio tendrán la misión de recorrer los baños y oficinas para asegurar que estén desocupados. Sobre esto reportarán a los Coordinadores de Evacuación respectivos. Posteriormente se ubicarán en zona de Portería.
- La Bibliotecaria mantendrá, en la medida de lo posible, la atención de la Planta Telefónica de Red Fija. El Encargado de Informática emitirá informes periódicos por página web, según determine el Coordinador General. Estas informaciones serán replicadas vía correo electrónico a las familias por la Secretaria de Dirección.
- En caso de emergencia mayor, concurrirán a Enfermería dos Auxiliares hombres para colaborar como camilleros. El Personal de Reparaciones concurrirá a los Tableros eléctricos, para estar listos a cortar la energía eléctrica general, en caso que el Coordinador General así lo determine. El Personal Administrativo varonil concurrirá a los lugares donde hayan extintores, para actuar frente a eventuales amagos de incendio. En esto colaborarán las dos personas anteriores cuando se requiera.

#### **4.- ACCIONES A REALIZAR INMEDIATAMENTE DESPUES DEL SISMO**

- Se enviará por mail a todas las familias una información general de lo ocurrido en el colegio y un informe de estado de situación y de medidas tomadas, a la mayor brevedad que sea posible.

- Esta misma información se replicará en la página web del colegio.
- Las profesoras jefes enviarán un resumen de esta información, detallando la situación particular de su curso, a los dos apoderados que hacen de cabeza de información de su curso. La red retransmitirá esta información en cascada.
- Los auxiliares y administrativos del colegio, después de revisar baños y oficinas, se dirigirán a portería para apoyar el proceso de atención de apoderados.
- Los apoderados que deseen conversar con sus hijos o retirarlos del colegio deberán permanecer en portería. Estas peticiones serán atendidas por la Coordinadora de Evacuación 4 y los niños serán llevados por Auxiliares o Administrativos a Portería.
- Se instalará una bitácora especial de retiro de alumnos, para hacer más expedito el proceso.
- En caso de algún sismo que produzca algunas destrucciones en el colegio, lo que sin duda será señal de un terremoto mayor, se cerrará el acceso vehicular al colegio y se pedirá a los apoderados que estacionen en los bandejones de la ruta Camino al Volcán y entren caminando al colegio. Esta medida tiene por objeto dejar expedito el acceso al colegio a vehículos de emergencia.

## 5.- ACCIONES POSTERIORES

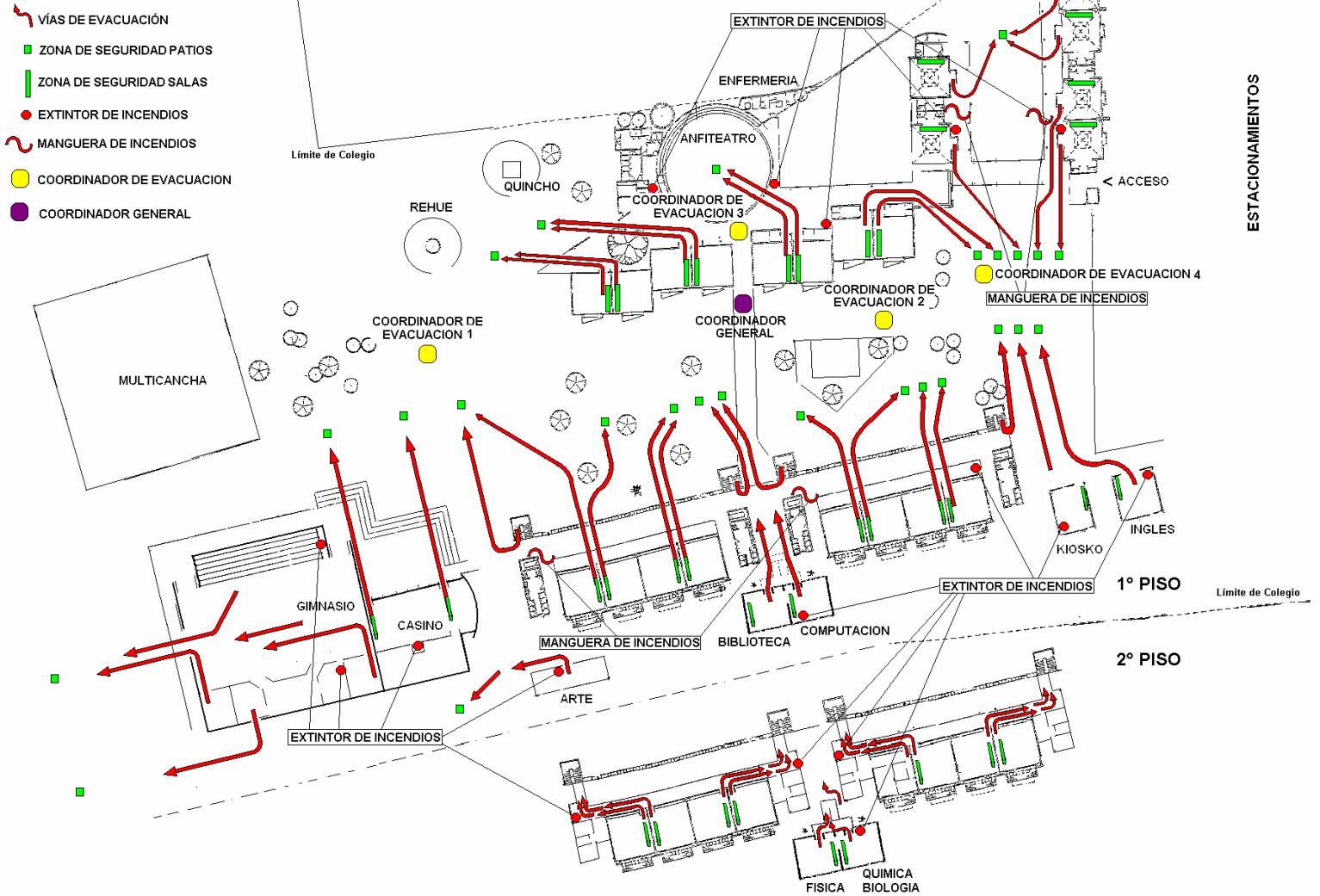
- No obstante las señales evidentes de seguridad que han demostrado los edificios del colegio, cada vez que ocurra un sismo igual o superior a grado 7 en la escala Richter, se efectuará un chequeo de estructuras de hormigón y metálicas, a través de profesionales expertos, a fin de asegurar que no se hayan producidos deterioros o disminuciones de seguridad que no sean detectables a simple vista. Este trabajo será realizado durante el mes siguiente a ocurrido el evento.
- A la semana siguiente de ocurrido un sismo mayor, se reunirá el Comité Almenariano de Seguridad Escolar para efectuar una evaluación de los eventuales daños producidos y del comportamiento del Plan Operativo de Seguridad Escolar del colegio.

### Referencias:

- **Manual Plan de Seguridad Escolar.** Oficina Nacional de Emergencia. Gobierno de Chile.
- Metodología básica para la elaboración de un plan de prevención y de respuesta por actividad sísmica. **Accesismico.** Oficina Nacional de Emergencia. Gobierno de Chile.
- Ficha Técnica ACHS. Marzo – 2010 Programas Preventivos Sector Educación. Tema: **“Como actuar en caso de sismo en establecimientos educacionales”.**

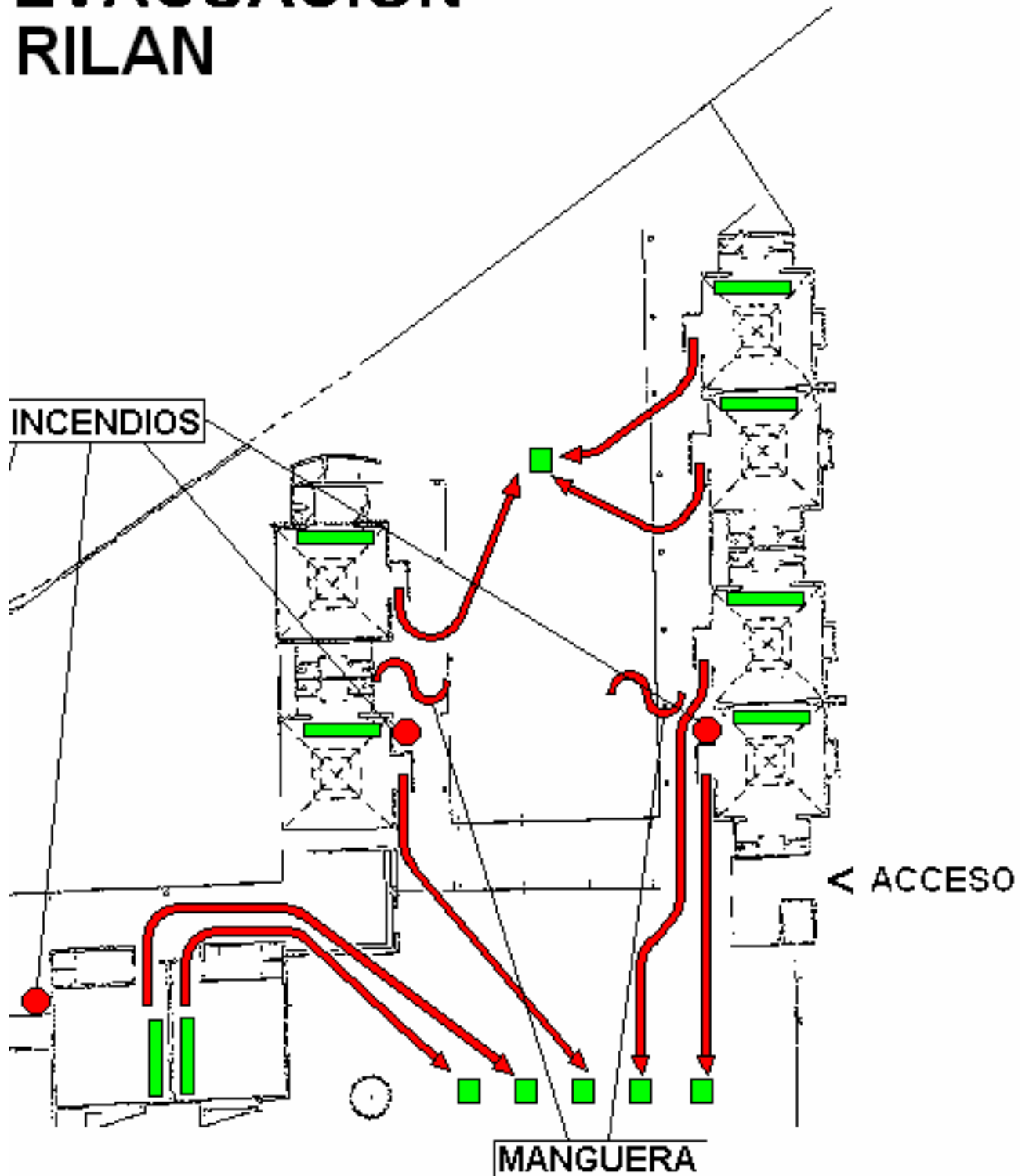
ANEXOS: Plan de Evacuación Colegio Almenar

# PLAN DE EVACUACION COLEGIO ALMENAR DEL MAIPO



ANEXOS: Plan de Evacuación Rilán

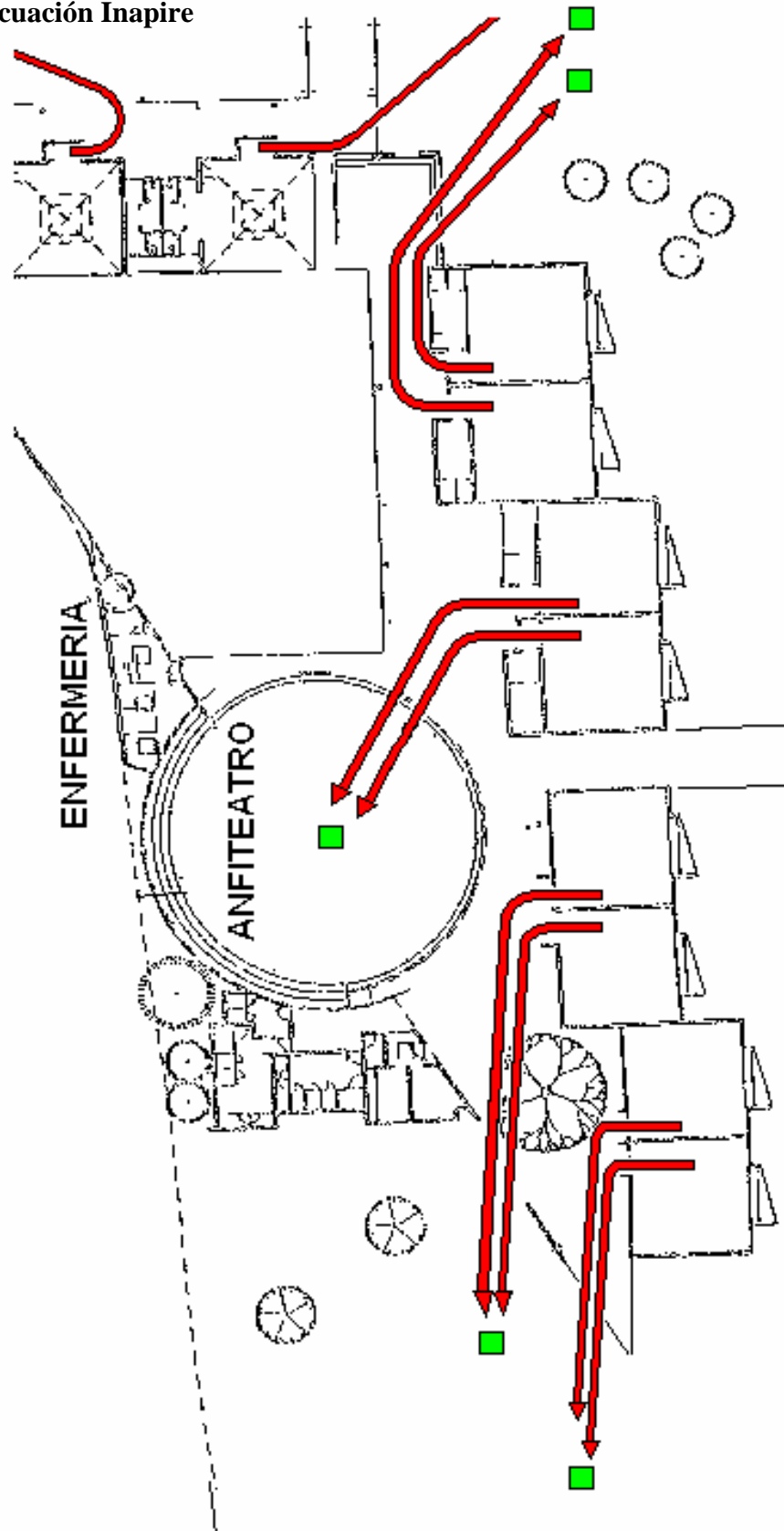
# PLAN DE EVACUACION RILAN





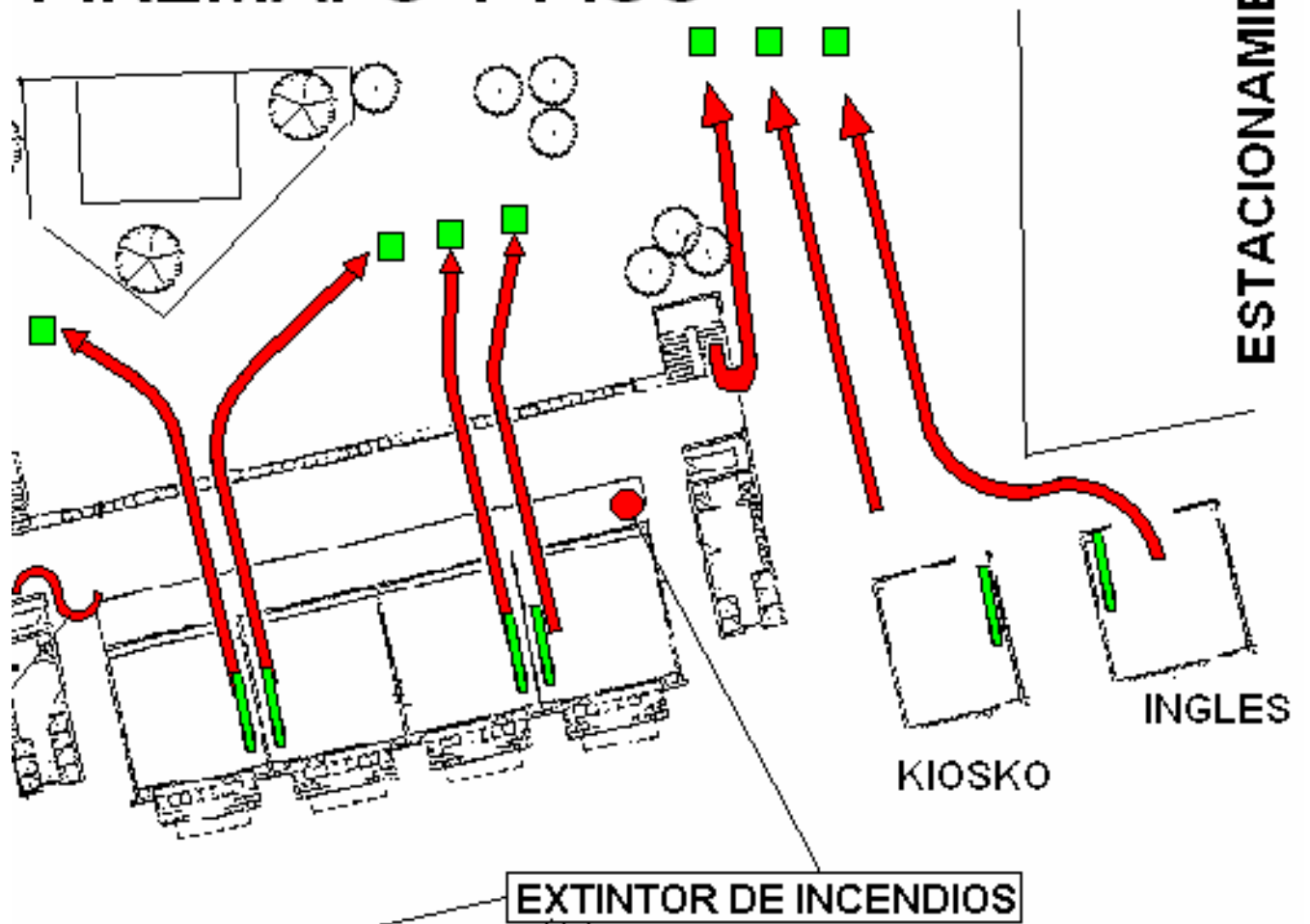
ANEXOS: Plan de Evacuación Inapire

**PLAN DE  
EVACUACION  
INAPIRE**



ANEXOS: Plan de Evacuación Piremapu 1° Piso

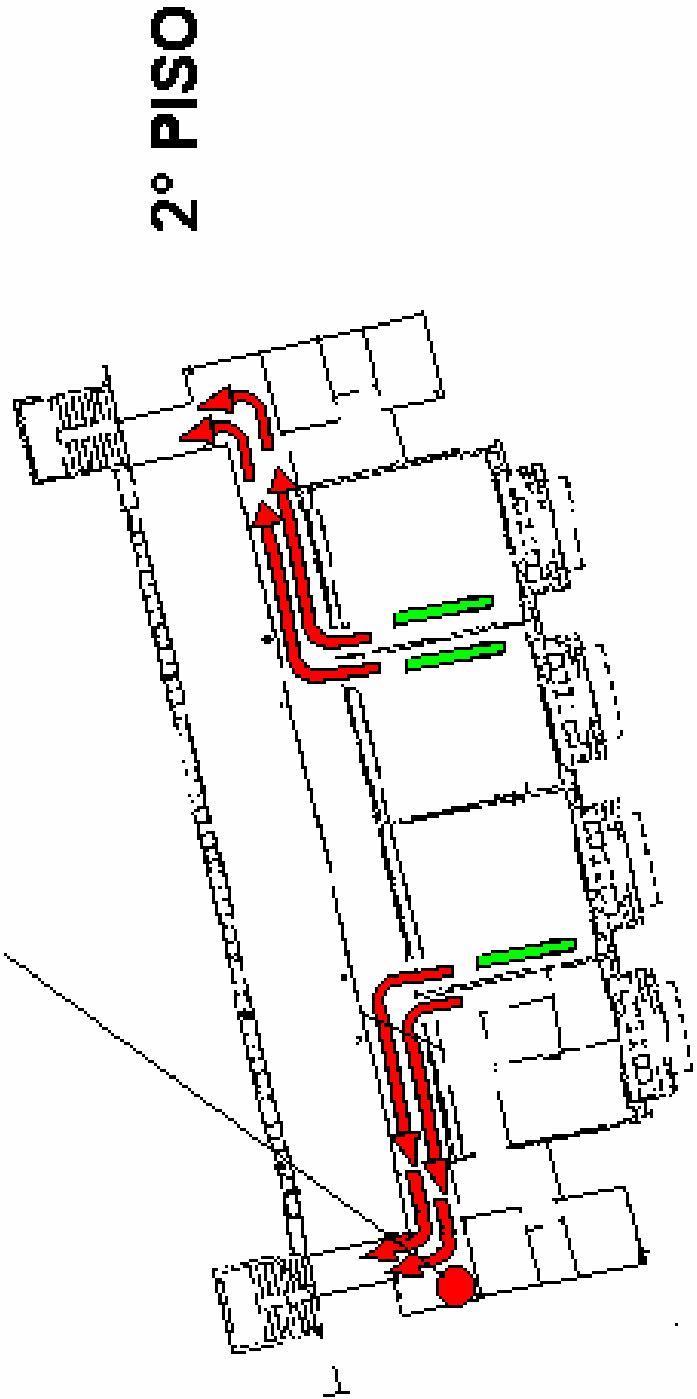
# PLAN DE EVACUACION PIREMAPU 1° PISO



**ANEXOS: Plan de Evacuación Piremapu 2° Piso**

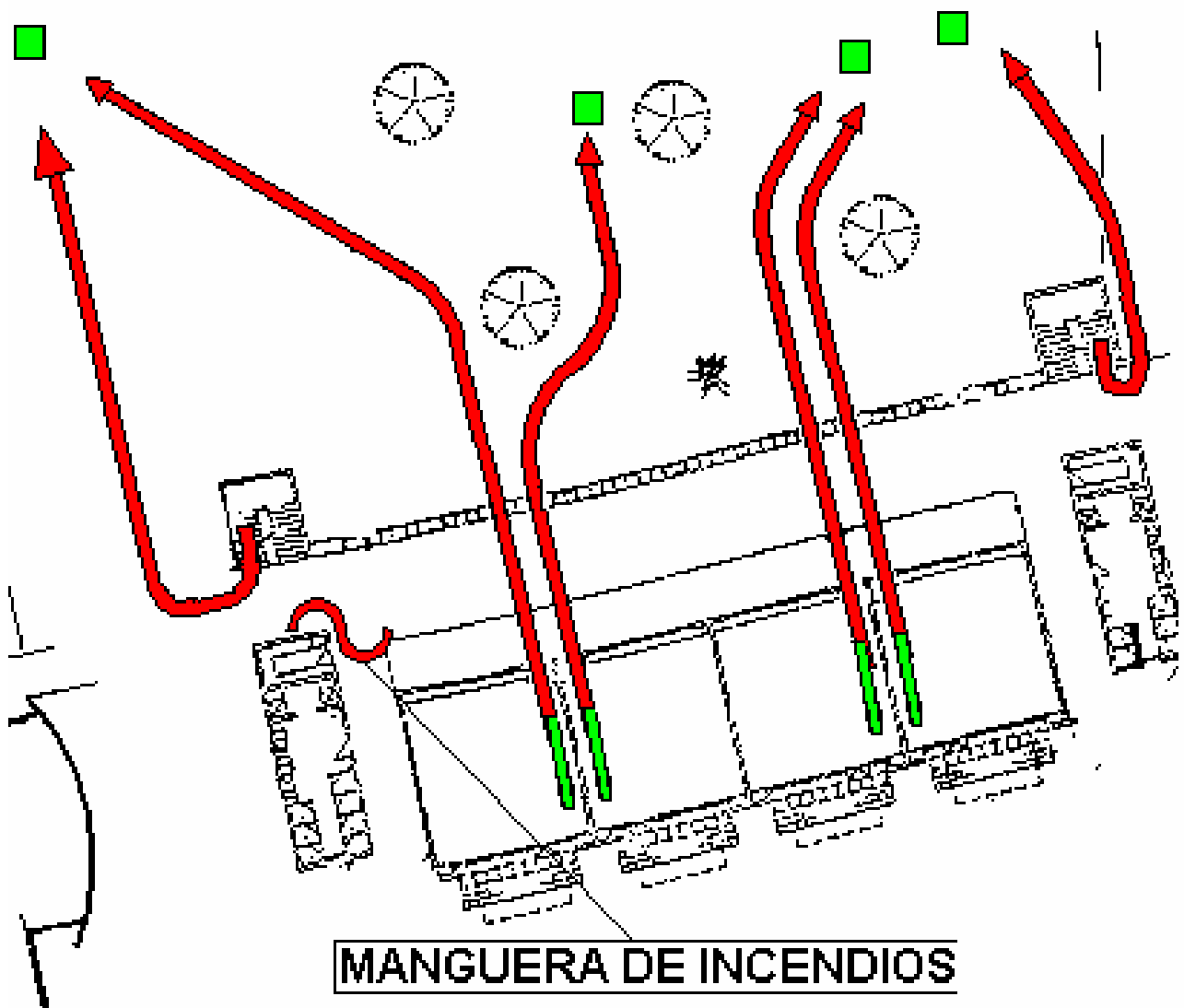
# PLAN DE EVACUACION PIREMAPU 2° PISO

EXTINTOR DE INCENDIOS



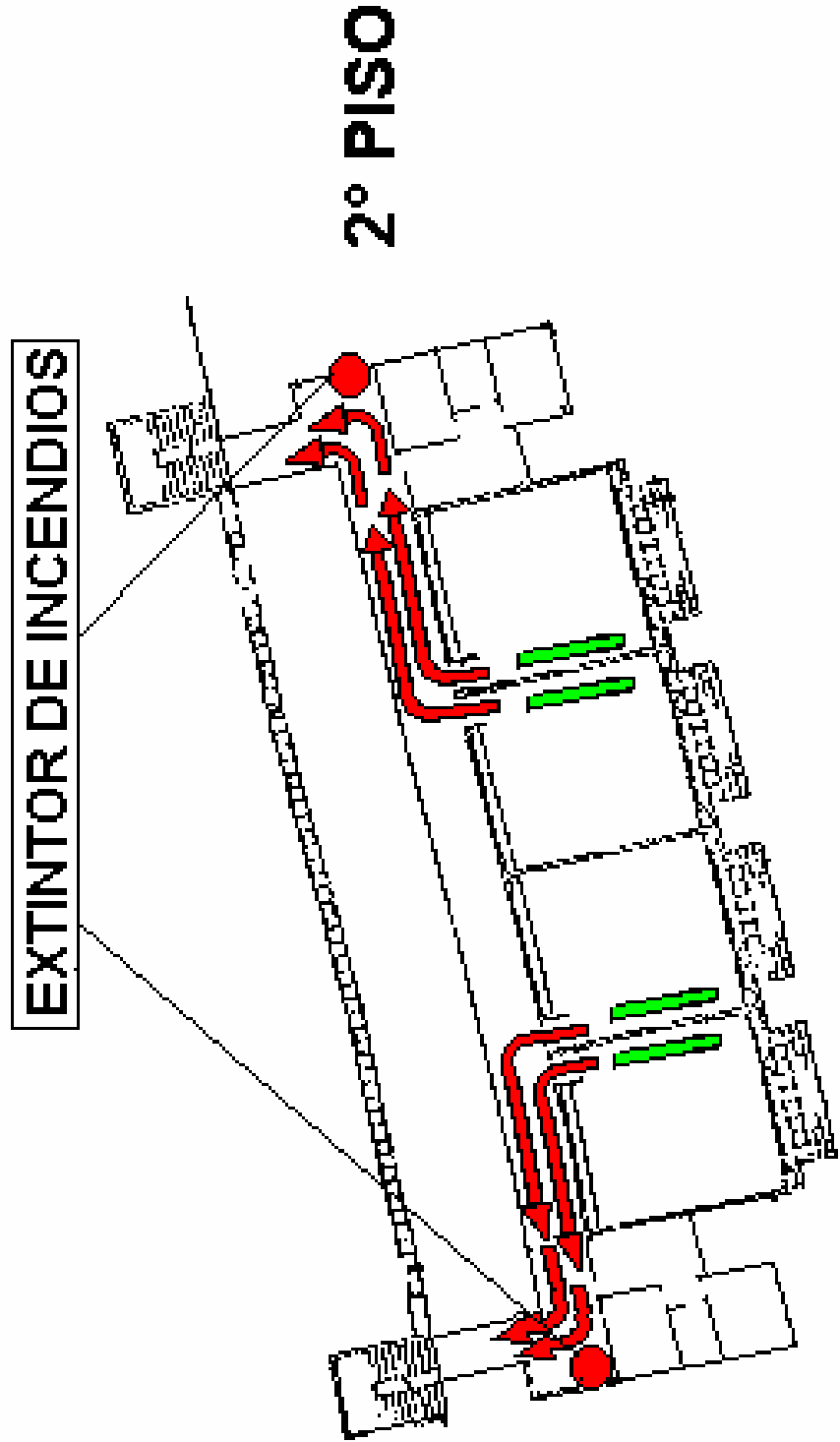
ANEXOS: Plan de Evacuación Millantí 1° Piso

# PLAN DE EVACUACION MILLANTI 1° PISO



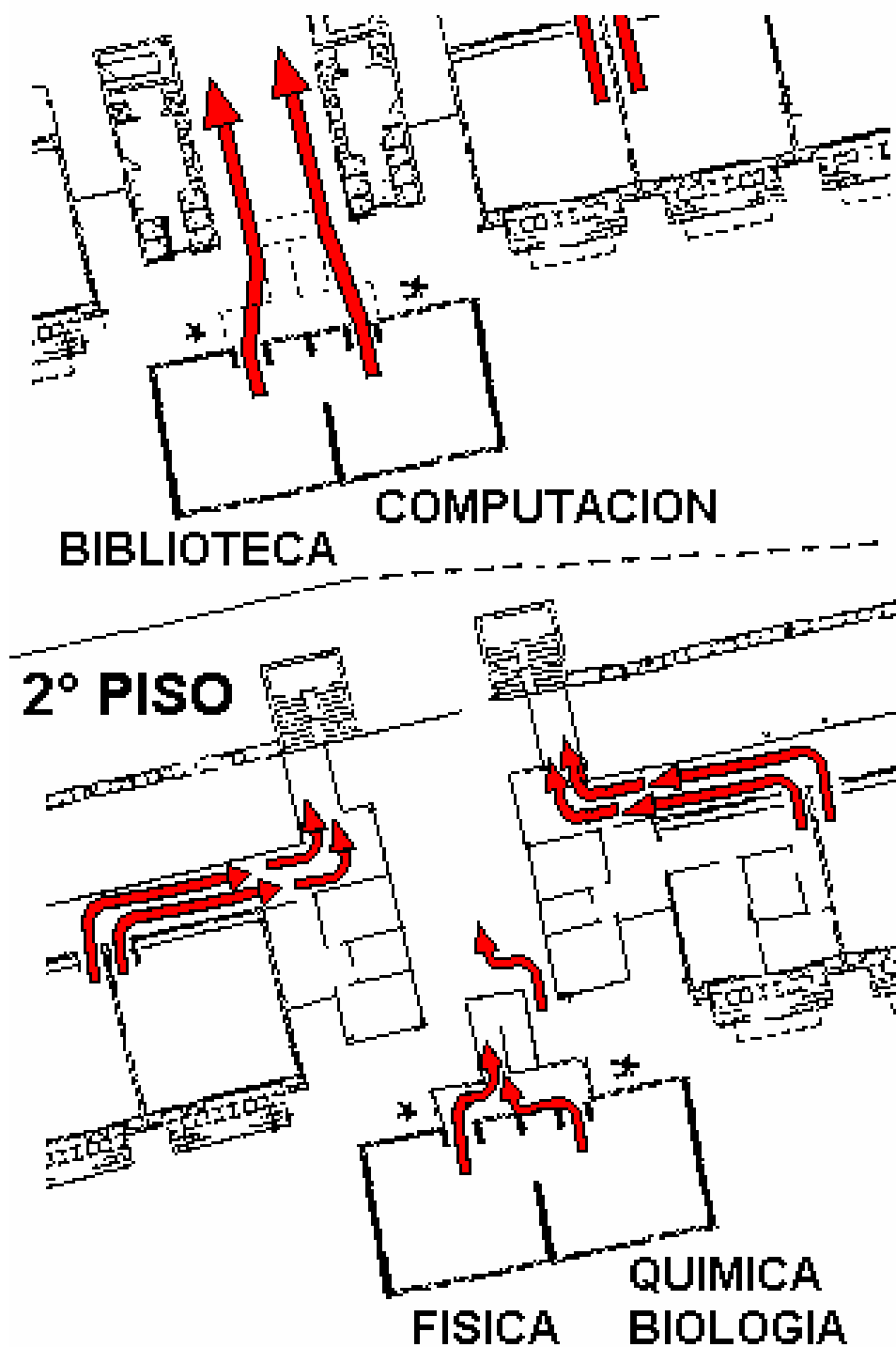
**ANEXOS: Plan de Evacuación Millantí 2° Piso**

# PLAN DE EVACUACION MILLANTI 2° PISO

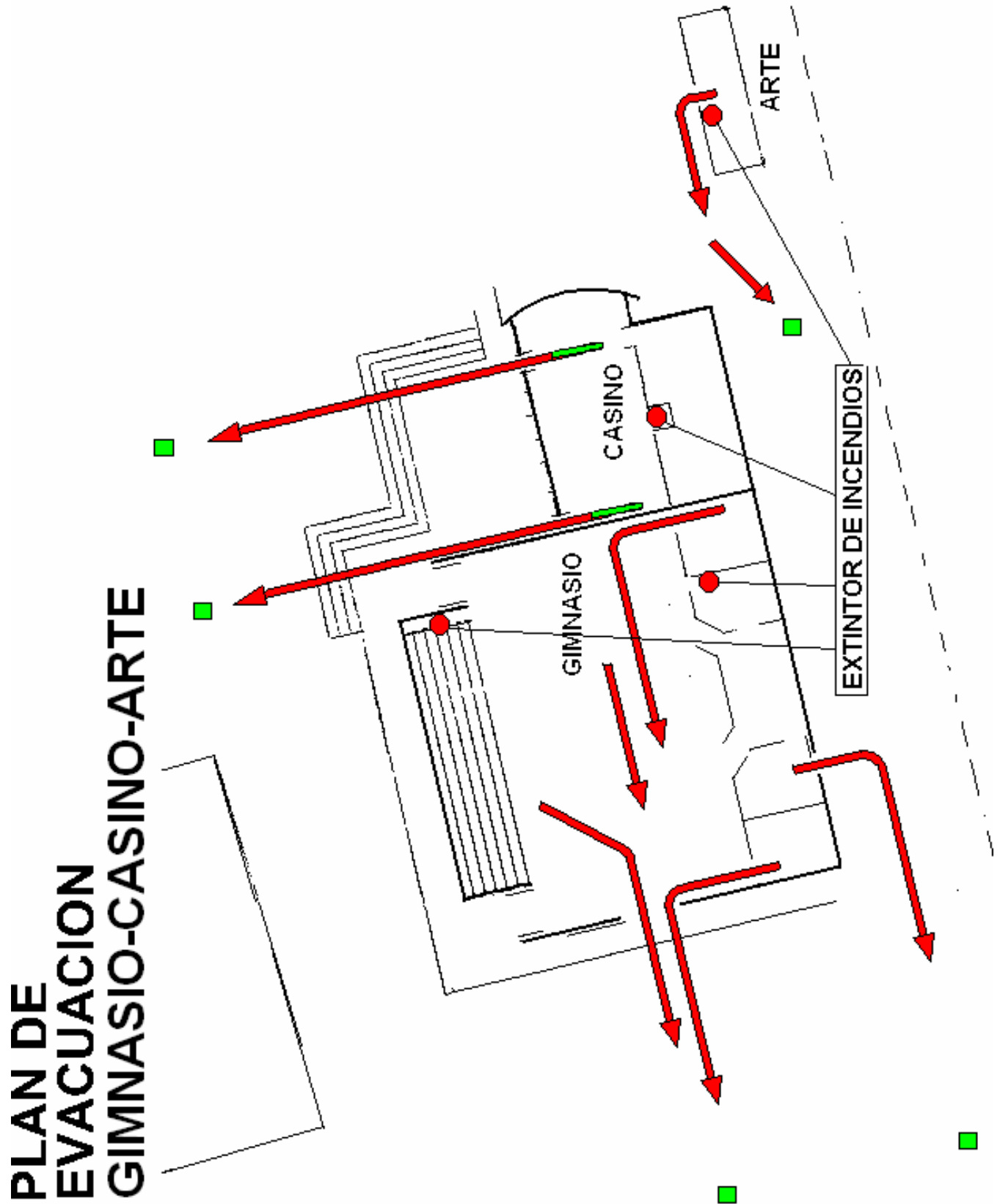


ANEXOS: Plan de Evacuación de Laboratorios

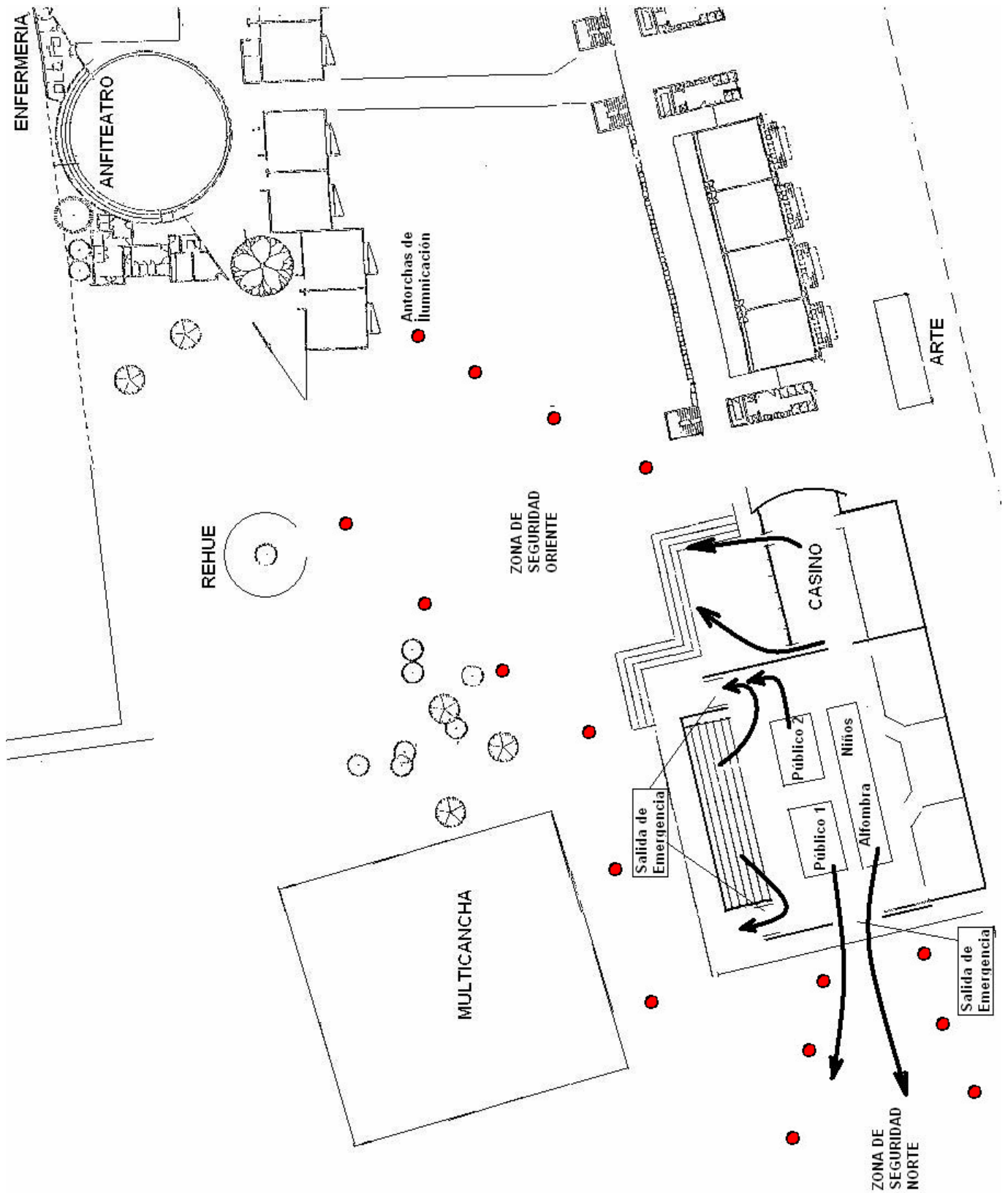
# PLAN DE EVACUACION LABORATORIOS



**ANEXOS: Plan de Evacuación de Gimnasio, Casino y Artes**



### ANEXOS: Plan de Evacuación de Festival de la Voz







**ANEXOS: “Ejemplo de Red Telefónica por Curso”.**

**RED DE COMUNICACIÓN EN CASO DE URGENCIA**

**4º Básico B – COLEGIO ALMENAR**

- Flujo de comunicación es de izquierda a derecha
- La profesora inicia la comunicación telefónica; apoderados de **Emilia y Gabriela**
- Recibido el llamado la mamá o papá del niño que se indica y lo transmite hacia la derecha... y así sucesivamente.
- (m):Mamá – (p): Papá - (c): Casa

**Ejemplo de apoderados**

<b>Profesora</b>	<b>Emilia</b> (m)0982442xx (p) 0931891xx	<b>Benjamín</b> (m)0931911xx (c) 85311xx	<b>Valentina</b> (m) 082334xx (p)0977974xx	<b>Jorge</b> (m)0994910xx (p)0994910xx	<b>Lucas</b> (m)0880337xx (p)0987453xx		
		<b>Aldair</b> (m)0933538xx (p)0945902xx	<b>Rosario</b> (m)0923380xx (c) 87100xx	<b>Rocio</b> (m)0970086xx (p)0988550xx	<b>Fernanda Paz</b> (m)0984868xx (p)0890070xx	<b>Cony</b> (m)0786542xx (p)0824849xx	
	<b>Gabriela</b> (m)0794442xx (c) 31556xx	<b>Gabriel</b> (m)0988792xx (p)0929968xx	<b>Pascal</b> (m)0941642xx (p)087119xx	<b>Sebastián</b> (m)0991796xx (p)0932523xx	<b>Tomás</b> (m)0749766xx (p)0850173xx		
		<b>Matias</b> (m)0922322xx (p)0866230xx	<b>Fernanda T.</b> (m)0812155xx (c)87118xx	<b>Magdalena</b> (m)0770725xx (p)0907041xx	<b>Josefa</b> (m)0933201xx (p)0943352xx		